



*Powiatowy Program Działań na Rzecz Osób Niepełnosprawnych
w Powiecie Parczewskim na lata 2016- 2020 został opracowany
przez Powiatowe Centrum Pomocy Rodzinie w Parczewie*

Spis treści

I.	Wstęp	3
II.	Ewaluacja działań w zakresie osób niepełnosprawnych w okresie 2013 – 2015.....	4
III.	Charakterystyka osób niepełnosprawnych zamieszkałych na terenie Powiatu Parczewskiego	30
IV.	Założenia i cele Powiatowego Programu Działań na Rzecz Osób Niepełnosprawnych na lata 2016- 2020	33
V.	Realizatorzy planowanych przedsięwzięć oraz źródła finansowania	42
VI.	Beneficjenci Programu i oczekiwane rezultaty	43
VII.	Monitoring i ewaluacja Programu	44
VIII.	Podsumowanie	44

I. Wstęp

Niepełnosprawność oznacza trwałą lub okresową niezdolność do wypełniania ról społecznych z powodu naruszenia sprawności organizmu, w szczególności powodującą niezdolność do pracy. Nie jest ona rozumiana jedynie jako rezultat choroby, czy uszkodzenia ciała, ale stanowi wynik napotkanych w środowisku barier społecznych, ekonomicznych oraz fizycznych. Stwarzane przeszkody uniemożliwiają osobom niepełnosprawnym korzystanie w pełni ze swoich praw i pozbawiają możliwości swobodnego funkcjonowania w środowisku. Specyfika oczekiwań i potrzeb osób niepełnosprawnych wymaga inicjowania i realizowania wielu działań, które stworzą im warunki do rozwoju, zmotywują do aktywności oraz zwiększą szanse na pełnoprawne funkcjonowanie w środowisku.

Realizując obowiązek wynikający z art. 35a ust. 1 pkt 1 ustawy z dnia 27 sierpnia 1997 roku o rehabilitacji zawodowej i społecznej oraz zatrudnianiu osób niepełnosprawnych opracowania i realizacji, zgodnych z powiatową strategią rozwiązywania problemów społecznych, powiatowych programów działań na rzecz osób niepełnosprawnych w zakresie rehabilitacji społecznej, rehabilitacji zawodowej i zatrudniania oraz przestrzegania praw osób niepełnosprawnych, Powiatowe Centrum Pomocy Rodzinie w Parczewie podjęło inicjatywę opracowania niniejszego dokumentu. Jest on również kontynuacją i rozwinięciem wcześniej podjętych przez powiat działań na rzecz osób niepełnosprawnych, m.in. programu obowiązującego do końca 2015 roku.

Przedstawiony poniżej program działań jest dokumentem, który zakłada kontynuację kierunków lokalnej polityki na rzecz osób niepełnosprawnych jakie zostały wytyczone w Powiatowym Programie Działań na Rzecz Osób Niepełnosprawnych przyjętym Uchwałą Nr XXXII/150/2012 Rady Powiatu w Parczewie z dnia 28 grudnia 2012 roku.

Jest on dokumentem opisowo – diagnostycznym, wskazującym ważne aspekty zjawiska niepełnosprawności w powiecie. Pełni również rolę zestawu kluczowych dyspozycji (wytyczonych celów) do działań nakierowanych na szeroko rozumianą poprawę jakości życia osób niepełnosprawnych.

Powiatowy Program Działań na Rzecz Osób Niepełnosprawnych w Powiecie Parczewskim na lata 2016 – 2020 ma stanowić narzędzie ułatwiające i wspomagające efektywną integrację społeczną osób niepełnosprawnych.

Cechą charakterystyczną działań nakierowanych na integrację ma być dążenie do aktywizacji osób zagrożonych wykluczeniem – wzmacnianie ich relacji z otoczeniem, stymulowanie partycypacji w życiu społecznym i pobudzanie ich oddolnej kreatywności. Aby jednak tego

typu działania mogły zajść niezbędna jest podstawowa infrastruktura społeczna, która ułatwi lub umożliwi procesy integracyjne. Zaliczyć do niej należy rozwiązania z zakresu rynku pracy, edukacji, prawa, służby zdrowia oraz pomocy społecznej.

Ponieważ osoby niepełnosprawne to jedna z grup najbardziej zagrożona wykluczeniem społecznym zasadnym było opracowanie niniejszego dokumentu.

II. Ewaluacja działań w zakresie osób niepełnosprawnych w okresie 2013-2015

Powiatowe Centrum Pomocy Rodzinie w Parczewie przedstawia ewaluację Programu Działań na Rzecz Osób Niepełnosprawnych w Powiecie Parczewskim w latach 2013 – 2015 jakie zostały wytyczone w Powiatowym Programie Działań na Rzecz Osób Niepełnosprawnych przyjętym Uchwałą Nr XXXII/150/2012 Rady Powiatu w Parczewie z dnia 28 grudnia 2012 roku.

Założenia powyższego programu były następujące:

- stworzenie możliwości pełnej rehabilitacji leczniczej, psychologicznej i społecznej osób niepełnosprawnych;
- wyrównywanie szans życiowych osób niepełnosprawnych;
- wykorzystanie lokalnego potencjału w procesie integracji osób niepełnosprawnych ze społeczeństwem;
- doskonalenie systemu pomocy osobom niepełnosprawnym.

Podejmowane działania pozwoliły osobom niepełnosprawnym czuć się pełnoprawnymi mieszkańcami Powiatu Parczewskiego i nie obciążały ich kosztami przeprowadzanych zmian.

Samorząd powiatowy przy pomocy swoich jednostek stworzył warunki zapewniające osobom niepełnosprawnym oraz ich rodzinom pełne uczestnictwo w życiu społeczności lokalnej, dostępie do informacji, edukacji, rynku pracy i infrastruktury publicznej.

Działania podjęte na rzecz osób niepełnosprawnych w Powiecie Parczewskim przez poszczególne jednostki

1. Powiat Parczewski
2. Powiatowe Centrum Pomocy Rodzinie w Parczewie
3. Powiatowy Urząd Pracy w Parczewie
4. Powiatowy Zespół ds. Orzekania o Niepełnosprawności w Parczewie
5. Powiatowa Poradnia Psychologiczno – Pedagogiczna w Parczewie
6. Dom Pomocy Społecznej w Parczewie

1. Powiat Parczewski

Powiat Parczewski był realizatorem „Programu wyrównywania różnic między regionami II” w ramach którego zostały zrealizowane następujące projekty:

1) Umowa Nr WRR/000108/03/D z dnia 21 listopada 2012 roku dotycząca realizacji przez jednostkę samorządu terytorialnego „Programu wyrównywania różnic między regionami II” Obszar B

- Nazwa projektu: „Szkoła bez barier”
- Koszty realizacji projektu: 39.429,13 złotych
- Kwota przyznana przez PFRON: 25.305,00 złotych
- Kwota środków PFRON faktycznie wykorzystana na realizację projektu 23.657,48 złotych
- Udział innych niż PFRON źródeł finansowania projektu (środki własne Gminy Parczew) 15.771,65 złotych

2) Umowa Nr WRR/000156/03/D z dnia 30 września 2013 roku dotycząca realizacji przez jednostkę samorządu terytorialnego „Programu wyrównywania różnic między regionami II” Obszar D

- Nazwa projektu: Likwidacja barier transportowych – zakup samochodu do przewozu osób niepełnosprawnych dla Warsztatu Terapii Zajęciowej, Caritas Diecezji Siedleckiej w Parczewie
- Koszty realizacji projektu: 134.685,00 złotych
- Kwota przyznana przez PFRON 70.000,00 złotych
- Kwota środków PFRON faktycznie wykorzystana na realizację projektu 70.000,00 złotych
- Udział innych niż PFRON źródeł finansowania projektu 64.685,00 złotych

3) Umowa Nr WRR/000156/03/D z dnia 30 września 2013 roku dotycząca realizacji przez jednostkę samorządu terytorialnego „Programu wyrównywania różnic między regionami II” Obszar B

- Nazwa projektu: Dostosowanie pomieszczeń higieniczno – sanitarnych do potrzeb osób niepełnosprawnych, przystosowanie podłoga oraz zakup i ułożenie wykładziny antypoślizgowej w ciągach komunikacyjnych, zakup i montaż drzwi przesuwanych w budynku przychodni specjalistycznej SP ZOZ w Parczewie.

- Koszt realizacji projektu: 51.406,48 złotych
- Kwota przyznana przez PFRON: 40.000,00 złotych
- Kwota środków PFRON faktycznie wykorzystanych na realizację projektu 30.653,68 złotych
- Udział innych niż PFRON źródeł finansowania projektu (środki własne SP ZOZ w Parczewie) 20.752,80 złotych

4) Umowa Nr WRR/000183/03/D z dnia 20 sierpnia 2014 roku dotycząca realizacji przez jednostkę samorządu terytorialnego „Programu wyrównywania różnic między regionami II” Obszar D

- Nazwa projektu: „Zakup 9-osobowego mikrobusa z oprzyrządowaniem dla osób niepełnosprawnych”

- Koszty realizacji projektu: 131.990,07 złotych
- Kwota przyznana przez PFRON 70.000,00 złotych
- Kwota środków PFRON faktycznie wykorzystana na realizację projektu 61.990,07 złotych
- Udział inny niż PFRON źródeł finansowania projektu (środki własne SP ZOZ w Parczewie) 61.990,07 złotych

5) Umowa Nr WRR/000183/03/D z dnia 20 sierpnia 2014 roku dotycząca realizacji przez jednostkę samorządu terytorialnego „Programu wyrównywania różnic między regionami II” Obszar B

- Nazwa projektu: Likwidacja barier w zakresie umożliwienia dzieciom i młodzieży niepełnosprawnej poruszania się w PPPP w Parczewie
- Koszty realizacji projektu: 11.000,00 złotych
- Kwota przyznana przez PFRON: 5.500,00 złotych
- Kwota środków PFRON faktycznie wykorzystanych na realizację projektu 5.500,00 złotych
- Udział innych niż PFRON źródeł finansowania projektu (środki własne PPPP w Parczewie) 5.500,00 złotych

2. Powiatowe Centrum Pomocy Rodzinie w Parczewie

Powiatowe Centrum Pomocy Rodzinie w Parczewie jest jednostką organizacyjną samorządu powiatowego realizującą zadania dotyczące osób niepełnosprawnych wynikające z ustawy z dnia 27 sierpnia 1997 r. o rehabilitacji zawodowej i społecznej oraz zatrudnianiu osób niepełnosprawnych (Dz. U. z 2011 r. Nr 127, poz. 721 z późn. zm).

Do zadań realizowanych przez PCPR na rzecz osób niepełnosprawnych należą:

1. dofinansowanie sportu, kultury, rekreacji i turystyki osób niepełnosprawnych,
2. dofinansowanie do likwidacji barier architektonicznych,
3. dofinansowanie do likwidacji barier technicznych,
4. dofinansowanie do likwidacji barier w komunikowaniu się,
5. dofinansowania do zakupu środków ortopedycznych i przedmiotów pomocniczych,
6. dofinansowanie do zakupu sprzętu rehabilitacyjnego,
7. dofinansowanie do uczestnictwa osób niepełnosprawnych i ich opiekunów w turnusach rehabilitacyjnych.

Powiatowe Centrum Pomocy Rodzinie w Parczewie dofinansowuje osobom niepełnosprawnym likwidację barier architektonicznych, technicznych i w komunikowaniu się, które wynikają z potrzeb osoby niepełnosprawnej.

Tutejsze Centrum udzielało także dofinansowania do zakupu środków ortopedycznych, przedmiotów pomocniczych a także sprzętów rehabilitacyjnych.

Najczęściej osoby niepełnosprawne ubiegały się o dofinansowanie zakupu aparatów słuchowych, gorsetów korekcyjnych, wózków inwalidzkich, protez podudzia, pieluchomajtek i obuwia ortopedycznego.

Ponadto osoby niepełnosprawne ubiegały się o częściowe dofinansowanie do uczestnictwa osób niepełnosprawnych i ich opiekunów w turnusach rehabilitacyjnych. Turnusy rehabilitacyjne miały na celu ogólną poprawę psychofizycznej sprawności oraz rozwijanie umiejętności społecznych uczestników.

Rodzaje dofinansowań realizowanych przez PCPR w Parczewie w latach 2013 – 2015, liczbę osób niepełnosprawnych i ogólną kwotę dofinansowania przedstawia poniższa tabela.

<i>Rodzaj dofinansowanie</i>	<i>Liczba osób niepełnosprawnych które otrzymały dofinansowanie</i>			<i>Kwota ogółem wypłaconego dofinansowania</i>		
	<i>2013</i>	<i>2014</i>	<i>2015</i>	<i>2013</i>	<i>2014</i>	<i>2015</i>
Dofinansowanie do uczestnictwa w turnusach rehabilitacyjnych	22	23	65	16.914,00	16.512,00	62.576,00
Dofinansowanie do zaopatrzenia w przedmioty ortopedyczne i środki pomocnicze	427	447	256	148.088,00	206.143,00	211.243,00
Dofinansowanie do zaopatrzenia w sprzęt rehabilitacyjny	10	2	2	6.841,00	1.300,00	1.719,00
Dofinansowanie do likwidacji barier architektonicznych	18	9	14	89.138,00	61.483,00	40.091,00
Dofinansowanie do likwidacji barier w komunikowaniu się	6	12	10	8.113,00	17.870,00	17.453,00
Dofinansowanie do likwidacji barier technicznych	9	21	18	10.636,00	23.898,00	18.571,00
Dofinansowanie do sportu, kultury, turystyki i rekreacji osób niepełnosprawnych	1wniosek / 30 osób	0	0	1.000,00	0,00	0,00
Dofinansowanie	1	1	1	443.880,0	443.880,0	443.880,0

kosztów działalności warsztatów terapii zajęciowej	warsztat 30 osób	warsztata 30 osób	warsztata 30 osób	0	0	0
Finansowanie szkoleń organizowanych przez Kierownika/Dyrektora powiatowego urzędu pracy	1	0	0	950,00	0,00	0,00
Zwrot wydatków na instrumenty rynku pracy dla osób niepełnosprawnych poszukujących pracy nie pozostających w zatrudnieniu.	3	3	3	16.623,00	19.697,00	19.972,00
Jednorazowe dofinansowanie rozpoczęcia działalności gospodarczej	1	0	0	18.000,00	0,00	0,00

Powiatowe Centrum Pomocy Rodzinie w Parczewie w latach 2013 - 2015 było realizatorem projektu systemowego pt. „Lepszy start w dorosłe życie” współfinansowanego ze środków Unii Europejskiej, w ramach Europejskiego Funduszu Społecznego. Celem głównym projektu jest aktywizacja zawodowa i społeczna osób zagrożonych wykluczeniem społecznym zamieszkujących teren Powiatu Parczewskiego.

Natomiast cele szczegółowe obejmują:

- podniesienie poziomu aktywności społecznej;
- podniesienie poziomu wiedzy i kwalifikacji zawodowych;
- zwiększenie poczucia własnej wartości i wiary w siebie;
- zmniejszenie poczucia izolacji społecznej i osamotnienia w trudnej sytuacji życiowej.

W 2013 roku w projekcie uczestniczyło 81 osób niepełnosprawnych w wieku 18 - 60 lat natomiast w 2014 roku 60 osób niepełnosprawnych w wieku 18 - 60 lat.

W ramach aktywnej integracji i aktywizacji społecznej osoby niepełnosprawne miały zapewniony udział w pobycie rehabilitacyjno - szkoleniowym i zabiegach leczniczych.

W ramach aktywizacji zawodowej realizowane były kursy szkoleniowe i udział w grupowych warsztatach psychologicznych.

W 2013 roku wartość pobytu rehabilitacyjnego wraz z kursami szkoleniowym i warsztatami stanowiła kwotę 151.630,00 złotych, natomiast w 2014 roku koszt całego pobytu wynosił 213.040,00 złotych.

W roku 2013 uczestnicy projektu odbyli następujące kursy:

- Kurs racjonalnego gospodarowania budżetem własnym;
- Warsztaty psychologiczne „Jak radzić sobie ze złością i wykorzystać jej potencjał w codziennym życiu”.

Natomiast w 2014 roku uczestnicy projektu odbyli następujące kursy:

- Kurs Barista LATTE ART.;
- Warsztaty psychologiczne „Seksualność ludzi niepełnosprawnych”.

W 2013 roku Centrum w ramach porozumienia partnerskiego z Lubelską Fundacją Rozwoju realizowało projekt w ramach Priorytetu VI „Rynek pracy otwarty dla wszystkich” Działanie 6.2 „Wsparcie oraz promocja przedsiębiorczości i samozatrudnienia” pn. „Przedsiębiorczość bez barier”.

Beneficjentami projektu były osoby niepełnosprawne, bezrobotne pozostające bez zatrudnienia przez okres co najmniej 12 kolejnych miesięcy w ciągu ostatnich 24 miesięcy poprzedzających dzień przystąpienia do projektu zarejestrowanych w Powiatowym Urzędzie Pracy w wieku od 18 do 64 r.ż. oraz osoby niepełnosprawne uczące się do 25 roku życia.

Projekt swoim zakresem obejmował 16 osób niepełnosprawnych, będących mieszkańcami powiatu bialskiego, miasta Biała Podlaska, powiatu lubartowskiego powiatu parczewskiego, powiatu łęczyńskiego, włodawskiego, radzyńskiego oraz lubelskiego.

Beneficjenci tj. 16 osób niepełnosprawnych otrzymało pomoc finansową w formie przyznania środków finansowych na utworzenie działalności gospodarczej w wysokości do 33.400,00 złotych oraz wsparcie pomostowe przez okres 6 miesięcy działalności od dnia zawarcia umowy o udzielenie wsparcia w wysokości do 700,00 złotych miesięcznie.

Realizacja projektu obejmuje lata 2012 -2013. Z powiatu parczewskiego do udziału w projekcie zakwalifikowały się 4 osoby niepełnosprawne.

Ponadto beneficjenci projektu oprócz otrzymania pomocy finansowej zapewnione mieli:

- indywidualne konsultacje z pracownikiem PCPR w Parczewie;
- doradztwo zawodowe;
- szkolenie z zakresu ABC przedsiębiorczości;

- warsztaty efektywnego wykorzystania dotacji;
- indywidualne konsultacje w zakresie tworzenia biznes planu.

Uchwałą Zarządu Powiatu w Parczewie Nr 68/258/2012 z dnia 30 sierpnia 2012 roku Powiatowe Centrum Pomocy Rodzinie w Parczewie zostało wyznaczone na Realizatora pilotażowego programu „Aktywny Samorząd” w Powiecie Parczewskim .W latach 2013-2015 realizowało pilotażowy programu „Aktywny Samorząd”, którego adresatami były osoby niepełnosprawne. Pomoc dotyczyła likwidacji barier ograniczających społecznie i zawodowo funkcjonowanie osób niepełnosprawnych. W dniu 28 marca 2013 roku pomiędzy Państwowym Funduszem Rehabilitacji Osób Niepełnosprawnych w Warszawie, a Powiatem Parczewskim została zawarta Umową nr ASM/000013/03/D na realizację programu w roku 2013. Program był realizowany zgodnie *Zasadami dotyczącymi wyboru, dofinansowani i rozliczania wniosków o dofinansowanie w ramach pilotażowego programu „Aktywny Samorząd’ i Kierunkami działań oraz warunkami brzegowymi obowiązującymi realizatorów pilotażowego programu „Aktywny Samorząd”*. Działania podjęte przez Powiatowe Centrum Pomocy w Parczewie na terenie powiatu zmierzały do integracji osób niepełnosprawnych ze społeczeństwem i zwiększeniu aktywności zawodowej tychże osób. Program miał przede wszystkim wyeliminować lub zmniejszyć bariery ograniczające uczestnictwo beneficjentów pomocy w życiu społecznym, zawodowym i w dostępie do edukacji.

2013 rok

W 2013 roku w programie uczestniczyły **82 osoby** niepełnosprawne w tym **9 dzieci**. Jedna osoba zrezygnowała z udziału w programie. Jeden wniosek został przekazany do innego powiatu do rozpatrzenia wg. właściwości. Wnioski 8 osób zostały zweryfikowane negatywnie pod względem formalnym. Ze względu na brak środków finansowych nie został dofinansowany jeden wniosek, który dotyczył zakupu wózka inwalidzkiego o napędzie elektrycznym. Ostatecznie w wyniku realizacji programu **74** osoby niepełnosprawne uzyskały możliwość wzrostu swojej aktywności społecznej i zawodowej w tym 22 beneficjentów w ramach Modułu I, **52** beneficjentów otrzymało pomoc w uzyskaniu wykształcenia na poziomie wyższym- Moduł II.

Ogólna liczba złożonych wniosków:

Moduł I – likwidacja barier utrudniających aktywizację społeczną i zawodową we wszystkich obszarach- **29** beneficjentów pomocy

Obszar A – likwidacja bariery transportowej:

Zadanie 1: pomoc w zakupie i montażu oprzyrządowania do posiadanego samochodu- 1 wniosek,

Zadanie 2: pomoc w uzyskaniu prawa jazdy kategorii B- 1 wniosek.

Obszar B – likwidacja barier w dostępie do uczestniczenia w społeczeństwie informacyjnym:

Zadanie 1: pomoc w zakupie sprzętu elektronicznego lub jego elementów oraz oprogramowania- 12 wniosków (2 zweryfikowane negatywnie pod względem formalnym),

Obszar C – likwidacja barier w poruszaniu się:

Zadanie 1: pomoc w zakupie wózka inwalidzkiego o napędzie elektrycznym- 5 wniosków dofinansowano 1, (3 zweryfikowane negatywnie pod względem formalnym, 1 przeniesiony do dofinansowania na rok 2014),

Zadanie 2: pomoc w utrzymaniu sprawności technicznej posiadanego wózka inwalidzkiego o napędzie elektrycznym- 6 wniosków (1 zweryfikowany negatywnie pod względem formalnym).

Obszar D – pomoc w utrzymaniu aktywności zawodowej poprzez zapewnienie opieki dla osoby zależnej- 3 wnioski

Moduł II – pomoc w uzyskaniu wykształcenia na poziomie wyższym- 53 wniosków (1 rozpatrzony negatywnie).

Łączna kwota dofinansowania udzielonego beneficjentom w ramach Modułu I i Modułu II w 2013 roku wyniosła **166.586,00 złotych**, w tym na realizację zadań w Module I wydatkowano **74.844,00 złotych**, natomiast na realizację Modułu II wydatkowano **91.742,00 złotych**.

2014 rok

Moduły, obszary i zadania programu, które były realizowane w 2014 roku:

Moduł I – likwidacja barier utrudniających aktywizację społeczną i zawodową, w tym:

Obszar A – likwidacja bariery transportowej:

Zadanie 1: pomoc w zakupie i montażu oprzyrządowania do posiadanego samochodu: 1 złożony wniosek, który otrzymał dofinansowanie;

Zadanie 2: pomoc w uzyskaniu prawa jazdy kategorii B: 1 złożony wniosek, który otrzymał dofinansowanie;

Obszar B – likwidacja barier w dostępie do uczestniczenia w społeczeństwie informacyjnym:

Zadanie 1: pomoc w zakupie sprzętu elektronicznego lub jego elementów oraz oprogramowania - 6 złożonych wniosków z czego 5 otrzymało dofinansowanie;

Obszar C – likwidacja barier w poruszaniu się:

Zadanie 1: pomoc w zakupie wózka inwalidzkiego o napędzie elektrycznym – 8 złożonych wniosków z czego 6 otrzymało dofinansowanie;

Zadanie 2: pomoc w utrzymaniu sprawności technicznej posiadanego wózka inwalidzkiego o napędzie elektrycznym – 3 wnioski złożone, które również otrzymały dofinansowanie;

Zadanie 3: pomoc w zakupie protezy kończyny, w której zastosowano nowoczesne rozwiązania techniczne, tj. protezy co najmniej na III poziomie jakości – 2 złożone wnioski które również otrzymały dofinansowanie;

Obszar D – pomoc w utrzymaniu aktywności zawodowej poprzez zapewnienie opieki dla osoby zależnej – 2 złożone wnioski które otrzymały dofinansowanie.

Moduł II – pomoc w uzyskaniu wykształcenia na poziomie wyższym;

Powiatowe Centrum Pomocy Rodzinie w Parczewie w ramach Modułu I udzieliło wsparcia finansowego **18 osobom** niepełnosprawnym w kwocie **110.475,00 złotych**. W ramach Modułu II Centrum podpisało z niepełnosprawnymi beneficjentami programu **58 umów** na kwotę **117.385,00 złotych**.

2015 rok

W 2015 roku program obejmował następujące Moduły i obszary wsparcia:

Moduł I – likwidacja barier utrudniających aktywizację społeczną i zawodową, w tym:

Obszar A – likwidacja bariery transportowej:

Zadanie 2: pomoc w uzyskaniu prawa jazdy kategorii B – 1 złożony wniosek który otrzymał dofinansowanie;

Obszar C – likwidacja barier w poruszaniu się:

Zadanie 2: pomoc w utrzymaniu sprawności technicznej posiadanego wózka inwalidzkiego o napędzie elektrycznym, - 3 złożone wnioski które również otrzymały dofinansowanie;

Zadanie 3: pomoc w zakupie protezy kończyny, w której zastosowano nowoczesne rozwiązania techniczne, tj. protezy co najmniej na III poziomie jakości – 1 złożony wniosek, który otrzymał dofinansowanie;

Obszar D – pomoc w utrzymaniu aktywności zawodowej poprzez zapewnienie opieki dla osoby zależnej – 3 złożone wnioski które otrzymały dofinansowanie.

Moduł II – pomoc w uzyskaniu wykształcenia na poziomie wyższym.

Powiatowe Centrum Pomocy Rodzinie w Parczewie w ramach Modułu I udzieliło wsparcia finansowego **8 osobom** niepełnosprawnym w kwocie **27.111,00 złotych**. Pomoc w uzyskaniu wykształcenia na poziomie wyższym otrzymało **57** studentów niepełnosprawnych ze

znacznym i umiarkowanym stopniem niepełnosprawności na kwotę **118.278,00 złotych**. Ogółem w ramach programu podpisano **53 umów**.

3. Powiatowy Urząd Pracy w Parczewie

Powiatowy Urząd Pracy w Parczewie udzielał między innymi pomocy osobom niepełnosprawnym - bezrobotnym jak również poszukującym pracy nie pozostającym w zatrudnieniu. Usługi i instrumenty rynku pracy dotyczące aktywizacji zawodowej osób niepełnosprawnych finansowane są z różnych źródeł finansowych w zależności od statusu osób niepełnosprawnych. Osoby bezrobotne – mogły korzystać ze środków Funduszu Pracy (FP) lub Europejskiego Funduszu Społecznego (EFS) zgodnie z przepisami ustawy o promocji zatrudnienia i instytucjach rynku pracy. Natomiast osoby poszukujące pracy niepozostające w zatrudnieniu – mogły korzystać ze środków Państwowego Funduszu Rehabilitacji Osób Niepełnosprawnych (PFRON) zgodnie z przepisami ustawy o promocji zatrudnienia i instytucjach rynku pracy oraz ustawy o rehabilitacji zawodowej i społecznej oraz zatrudnieniu osób niepełnosprawnych.

Dotychczasową działalność Powiatowego Urzędu Pracy przedstawia poniższa tabela.

ZADANIA Z ZAKRESU ZATRUDNIANIA I REHABILITACJI ZAWODOWEJ OSÓB NIEPEŁNOSPRAWNYCH (w latach 2013 – 2014)				
Rok	Działanie	Liczba osób skierowanych	Status B - bezrobotny P – poszukujący pracy	Źródło finansowania
2013	Szkolenie	1	P	PFRON
	Staż	6	B	EFS
		3	P	PFRON
	Prace interwencyjne	1	B	FP
	Roboty publiczne	1	B	FP
	Zajęcia aktywizacyjne	7	P	-
		3	B	-
	Klub pracy	1	B	FP
	Poradnictwo zawodo.	49	38-B 11-P	-
Dotacja na rozpoczęcie działalności gospodarczej	5	3-B 2-P	FP, EFS, PFRON	

2014	Szkolenie	0	-	-
	Staż	5	B	FP, EFS, PFRON
		3	P	PFRON
	Zajęcia aktywizacyjne	5	B	-
	Klub pracy	0	-	-
	Prace interwencyjne	1	B	FP
	Zajęcia aktywizacyjne	5	B	-
	Poradnictwo zawodo.	68	22-P 46-B	-
	Dotacja na rozpoczęcie działalności gosp.	3	B	FP, EFS
Roboty publiczne	0	-	-	
2015	Szkolenie	2	B	EFS
	Staż	7	B	FP, EFS
		3	P	PFRON
	Klub pracy	1	B	FP
	Poradnictwo zawodowe	66	B	-
		23	P	-
	Roboty publiczne	2	B	FB
Dotacja na rozpoczęcie działalności gospodarczej	2	B	FB	

Ponadto Powiatowy Urząd Pracy co roku organizuje spotkania indywidualne i grupowe dla osób niepełnosprawnych poszukujących pracy niepozostających w zatrudnieniu oraz niepełnosprawnych bezrobotnych mające na celu poinformowanie o możliwościach i zasadach kierowania na formy aktywne ze środków finansowych jakimi dysponuje Urząd Pracy w danym roku.

Powiatowy Urząd Pracy posiada infrastrukturę w pełni dostosowaną do potrzeb osób niepełnosprawnych. Urząd wyposażony jest w windę, którą osoby niepełnosprawne bez żadnych przeszkód dostają się do budynku.

Statystykę osób niepełnosprawnych zarejestrowanych w Powiatowym Urzędzie Pracy w Parczewie przedstawia poniższa tabela:

Lata	Liczba osób bezrobotnych niepełnosprawnych		Liczba osób niepełnosprawnych poszukujących pracy niepozostających w zatrudnieniu	
	Ogółem	Kobiety	Ogółem	Kobiety
31 grudzień 2013	68	31	39	17
31 grudzień 2014	65	31	36	20
31 grudzień 2015	74	27	35	17

4. Powiatowy Zespół ds. Orzekania o Niepełnosprawności w Parczewie

Powiatowy Zespół do Spraw Orzekania o Niepełnosprawności w Parczewie orzekł w 2013 roku 823 osoby, w roku 2014 orzeczono 757 osób, a w roku 2015 stopień niepełnosprawności uzyskało 822 osoby. Łączna liczba wydanych orzeczeń to 2402, z tego 2048 to osoby dorosłe, a 354 to dzieci. W latach 2013 – 2015 orzeczono 1073 kobiety i 975 mężczyzn. Wśród dorosłych osób niepełnosprawnych orzekanych w latach 2013 – 2015 955 osób otrzymało stopień umiarkowany, co stanowi 40% wszystkich orzekanych. 607 osobom przyznano lekki stopień, co stanowi 25 % ogółu orzekanych osób. Znaczny stopień niepełnosprawności przyznano 486 osobom, co stanowi 20 % wszystkich orzekanych osób. Osoby ze znacznym stopniem niepełnosprawności są niezdolne do samodzielnej egzystencji i wymagają opieki i pomocy innych osób w codziennym funkcjonowaniu.

5. Powiatowa Poradnia Psychologiczno – Pedagogiczna w Parczewie

Powiatowa Poradnia Psychologiczno- Pedagogiczna w Parczewie, która jest przystosowana do potrzeb dzieci dysfunkcyjnych ruchowo w latach 2013 -2015 realizowała następujące zadania:

- diagnoza i terapia dzieci niepełnosprawnych;
- wydawanie orzeczeń do kształcenia specjalnego, nauczania indywidualnego oraz opinii o potrzebie wczesnego wspomaganie rozwoju;
- prowadzenie terapii w ramach wczesnego wspomaganie rozwoju dziecka od chwili wykrycia niepełnosprawności do czasu podjęcia nauki szkolnej;
- wsparcie rodziców dzieci niepełnosprawnych emocjonalne, psychologiczne, porady, konsultacje, instruktaż itp.

6. Dom Pomocy Społecznej w Kalince

Na terenie Powiatu Parczewskiego funkcjonuje placówka sprawująca całodobową opiekę przeznaczona dla osób przewlekle psychicznie chorych Dom Pomocy Społecznej w Kalince. Decyzją Wojewody Lubelskiego z dnia 29 listopada 2010 roku Powiat Parczewski otrzymał zezwolenie na prowadzenie Domu na czas nieokreślony.

Dom Pomocy Społecznej w Kalince jest jednostką organizacyjną Powiatu Parczewskiego, zapewniającą całodobową opiekę kobietom i mężczyznom przewlekle psychicznie chorym. Dom dysponuje 92 miejscami i spełnia standardy zgodnie z Rozporządzeniem Ministra Pracy i Polityki Społecznej z dnia 19 października 2005 roku w sprawie domów pomocy społecznej (Dz.U. Nr 217 poz.1837).

Mieszkańcy Domu Pomocy Społecznej w Kalince biorą też udział w imprezach masowych, spotkaniach integracyjnych, wycieczkach które służą rehabilitacji społecznej.

Powyższe działania są współorganizowane ze Stowarzyszeniem Integracji Społecznej „BONE CORDA” w Kalince.

Rok 2013

- wycieczka nad Jezioro Obradowskie;
- XIV Pielgrzymka Środowisk Pomocy Społecznej do Wąwolnicy;
- turnus rehabilitacyjny w Krasnobrodzie;
- wyjazd do Kodnia na „Dzień Chorych”;
- wyjazd rekreacyjny mieszkańców do Białki na borówkę;
- wycieczka do Warszawy: Centrum Nauki Kopernik, Stadion Narodowy – dofinansowane w części ze środków PFRON.

2014 roku

- XV Pielgrzymka Środowisk Pomocy Społecznej do Radecznicy;
- wyjazd mieszkańców do Kodnia na „Dzień Chorych”;
- wyjazd rekreacyjny do Białki, na Borówkę i nad jezioro Zagłębcze.

2015 rok

- wycieczka do Zakopanego ;
- XVI Pielgrzymka Środowisk Pomocy Społecznej w Parczewie;
- wyjazd rekreacyjny do Białki.

W 2014 roku Dom Pomocy Społecznej zakupił 9-osobowego busa przystosowanego do przewozu osób niepełnosprawnych, który poprawił komfort życia mieszkańców domu. Bus zapewnia możliwość wyjazdów mieszkańców na konsultacje lekarskie do specjalistów jak również uczestnictwa w życiu kulturalnym i społecznym poprzez udział w wycieczkach i innych uroczystościach.

Przy Domu Pomocy Społecznej w Kalince działa Stowarzyszenie Integracji Społecznej „ Bone Corda”. Członkowie Stowarzyszenia swoją pracą wspierają personel DPS w czasie zajęć terapeutycznych, wycieczek i innych spotkań okolicznościowych.

Każdego roku Stowarzyszenie swoim podopiecznym organizuje pielgrzymkę do Sanktuarium Maryjnego mieszkańców domów pomocy społecznej województwa lubelskiego. Dla pensjonariuszy to czas wspólnego spotkania i integracji oraz nabrania duchowej siły do pokonywania swoich słabości.

7. Caritas Diecezji Siedleckiej Warsztat Terapii Zajęciowej w Parczewie

Na terenie Powiatu Parczewskiego funkcjonuje Warsztat Terapii Zajęciowej prowadzony przez Caritas Diecezji Siedleckiej. Warsztat jest finansowany w 90% ze środków finansowych Państwowego Funduszu Rehabilitacji Osób Niepełnosprawnych natomiast 10% stanowią środki własne Powiatu Parczewskiego. Do warsztatu uczęszcza 30 osób niepełnosprawnych w tym 12 osób z gminy Parczew, 6 osób z gminy Jabłoń, 6 osób z gminy Siemień, 4 osoby z gminy Milanów oraz 1 osoba z gminy Dębowa Kłoda oraz jedna osoba z powiatu radzyńskiego.

Warsztat realizuje zadania w zakresie rehabilitacji społecznej i zawodowej, zmierzające do ogólnego rozwoju i poprawy sprawności każdego uczestnika niezbędnych do możliwie niezależnego, samodzielnego i aktywnego życia w środowisku wynikające z Rozporządzenia Ministra Pracy i Polityki Społecznej z dnia 25 marca 2004 roku w sprawie warsztatów terapii zajęciowej.

Dotychczasowe działania podjęte przez WTZ w Parczewie w latach 2013-2015 w zakresie rehabilitacji społecznej:

- ćwiczenie aktywności w różnych sytuacjach społecznych oraz umiejętności ponoszenia odpowiedzialności za siebie i innych poprzez udział w wycieczkach;
- modelowanie właściwych zachowań społecznych, tworzenie więzi i przyjaźni poprzez spotkania integracyjne w Warsztacie i u przyjaciół placówki;
- ćwiczenie umiejętności zachowania się w miejscach publicznych wyjazdy do kina i teatru;
- udział w różnego rodzaju konkursach twórczości osób niepełnosprawnych;
- udział w festynach i kiermaszach;
- podnoszenie poczucia własnej wartości poprzez organizowanie różnych wystaw promujących twórczość osób niepełnosprawnych;
- udział w koncertach i przeglądach twórczości osób niepełnosprawnych;

- integrowanie ze środowiskiem poprzez uczestnictwo w pielgrzymkach środowiska pomocy społecznej;
- rozwijanie zainteresowań poznawczych i kulturalnych poprzez udział w interaktywnych przedstawieniach teatralnych;
- wyjścia na różnorodne wystawy organizowane przez placówki kulturalno- oświatowe w naszym mieście.

Rehabilitacja zawodowa:

- udział w szkoleniach zawodowych z udziałem psychologa i doradcy zawodowego;
- rejestracja w Powiatowym Urzędzie Pracy w Parczewie;
- udział w spotkaniach informacyjnych dotyczących zatrudniania osób niepełnosprawnych, aktualnych szkoleń oraz programów;
- zorganizowanie na terenie placówki warsztatów z rzeźby i garncarstwa;
- podnoszenie poziomu umiejętności poprzez organizowanie praktyk zawodowych dla uczestników warsztatu.

Działania podjęta na rzecz osób niepełnosprawnych przez gminy i gminne ośrodki pomocy społecznej.

Dotychczasowa działalność urzędów gmin i ośrodków pomocy społecznej w Powiecie Parczewskim na rzecz osób niepełnosprawnych była prowadzona w zależności od gminy w większym lub mniejszym stopniu. Większość gmin, dostosowuje budynki użyteczności publicznej i infrastrukturę do potrzeb osób niepełnosprawnych. Inne działania na rzecz osób niepełnosprawnych gminy w większości sędowały na ośrodki pomocy społecznej.

2. Gmina Parczew

Miejski Ośrodek Pomocy Społecznej w Parczewie podejmował w latach 2013 – 2015 wiele działań na rzecz osób niepełnosprawnych. Działania realizowane były przez pracowników w bieżącej pracy przedstawiają się następująco:

- zapewnienie usług opiekuńczych lub specjalistycznych usług opiekuńczych;
- zapewnienie pomocy finansowej – zasiłek stały, celowy, okresowy;
- zapewnienie pomocy rzeczowej w formie posiłków;
- monitoring przyznanych świadczeń;

- pomoc w formie zapewnienia osobie niepełnosprawnej w środowisku usług świadczonych przez pielęgniarkę, lekarza, rehabilitanta – w ramach Narodowego Programu Ochrony Zdrowia Psychicznego;

- pomoc w formie zapewnienia osobie niepełnosprawnej usług terapeuty środowiskowego i pracownika socjalnego w ramach projektu „DROGA DO SAMODZIELNOŚCI” realizowanego przez Lubelskie Stowarzyszenie Ochrony Zdrowia Psychicznego;

- pomoc w uzyskaniu możliwości pobytu w dziennych ośrodkach wsparcia dla osób niepełnosprawnych – Środowiskowy Dom Samopomocy, Warsztaty Terapii Zajęciowej;

- pomoc w zapewnieniu opieki całodobowej przez osoby z rodziny lub obce osoby oraz pomoc w uzyskaniu możliwości pobytu w całodobowych ośrodkach wsparcia dla osób niepełnosprawnych, np. Dom Pomocy Społecznej, Zakład opiekuńczo – leczniczy,

- pomoc w organizacji przeniesienia osoby niepełnosprawnej do domu pomocy społecznej

- pomoc w dotarciu do organizacji pozarządowej zajmującej się osobami niepełnosprawnymi, przygotowanie niezbędnej dokumentacji w celu uzyskania pomocy od organizacji;

- pomoc w ustaleniu stopnia niepełnosprawności, niezdolności do pracy, świadczeń emerytalno – rentowych, świadczeń z tytułu alimentów;

- pomoc w realizacji recept, dotarciu do szpitala, zapewnieniu opieki lekarskiej w ramach NFZ, w uzyskaniu skierowania na turnus rehabilitacyjny, sanatorium;

- pomoc w uzyskaniu świadczeń materialnych, dofinansowań z PFRON;

- pomoc w uzyskaniu konsultacji psychologicznej i psychiatrycznej w podjęciu leczenia;

- pomoc w umieszczeniu osoby niepełnosprawnej w szpitalu psychiatrycznym za jej zgodą;

- podejmowanie działań interwencyjnych w celu umieszczenia osoby niepełnosprawnej w domu pomocy społecznej lub szpitalu psychiatrycznym bez jej zgody (działania w celu uzyskania postanowienia Sądu o umieszczeniu w szpitalu psychiatrycznym lub domu pomocy społecznej) w trybie nagłym;

- podejmowanie działań w celu częściowego lub całkowitego ubezwłasnowolnienia osoby niepełnosprawnej i ustanowienie opiekuna prawnego;

- pomoc w dotarciu do specjalistycznych ośrodków, grup wsparcia;

- monitoring procesu leczenia i rehabilitacji osób niepełnosprawnych;

- pomoc rodzinom osób niepełnosprawnych w radzeniu sobie z następstwami niepełnosprawności, poprzez rozmowy indywidualne, wizyty w środowisku, kierowanie do organizacji pozarządowych w celu uzyskania pomocy specjalistycznej – tworzenie sieci oparcia społecznego;

- pomoc w dotarciu do szkoleń dla osób niepełnosprawnych, do pracodawców Zakładów Pracy Chronionej i ustaleniu pozycji, możliwości szans zatrudnienia na istniejącym rynku pracy;

- pomoc w uzyskaniu poradnictwa specjalistycznego – prawnego, psychologicznego;

- edukacja w zakresie prowadzenia gospodarstwa domowego;

- współpraca międzyinstytucjonalna nad funkcjonowaniem osób i rodzin osób niepełnosprawnych.

3. Środowiskowy Dom Samopomocy w Laskach

Od 2002 roku Środowiskowy Dom Samopomocy funkcjonował w strukturach Miejskiego Ośrodka Pomocy Społecznej w Parczewie. Natomiast od 01.01.2012 roku jest samodzielną jednostką budżetową gminy Parczew.

Dom świadczy usługi specjalistyczne dla osób dorosłych niepełnosprawnych przewlekłe psychicznie chorych i upośledzonych umysłowo. Posiada 35 miejsc statutowych. Uczestnicy mają zapewnione usługi transportowe z miejsca zamieszkania do ŚDS.

Na mocy porozumień zawartych z wójtami poszczególnych gmin. z usług ośrodka korzystają osoby niepełnosprawne z gminy Parczew, Sosnowica, Dębowa Kłoda i Siemień. Środowiskowy Dom Samopomocy w Laskach działalność prowadzi w dni robocze w tygodniu po 8 godzin dziennie.

Usługi placówki obejmują w szczególności:

- trening funkcjonowania w codziennym życiu;
- trening umiejętności interpersonalnych i rozwiązywania problemów;
- trening umiejętności spędzania czasu wolnego;
- poradnictwo psychologiczne;
- pomoc w załatwianiu spraw urzędowych;
- pomoc w dostępie do niezbędnych świadczeń zdrowotnych;
- niezbędną opiekę;
- terapię zajęciową.

Wszystkie działania mają na celu podtrzymywanie i rozwijanie umiejętności uczestników niezbędnych do jak najbardziej samodzielnego życia. Dom jest elementem strategii zapewnienia osobom z zaburzeniami psychicznymi oparcia społecznego pozwalającego im na zaspokojenie podstawowych potrzeb życiowych usamodzielnienie i integrację społeczną a także możliwość przejścia do Warsztatu Terapii Zajęciowej bądź podjęcia zatrudnienia w warunkach pracy chronionej lub na otwartym rynku pracy.

Plan pracy Środowiskowego Domu Samopomocy w Laskach ustalany jest każdego roku na okres 12 miesięcy.

W roku 2015 zaplanowano i zrealizowano następujące działania:

- udział w zabawach andrzejkowych, choinkowych i balach karnawałowych;
- spotkania z rodzinami z okazji Świąt Wielkanocnych i Bożego Narodzenia;
- wyjazdy nad jezioro, organizowanie ognisk;
- wyjazd grupowy na Farmę Iluzji w Mościskach;
- obchody Dnia Kobiet, Dnia Chłopca, Dnia Matki,
- udział w przeglądzie twórczości ŚDS woj. lubelskiego zorganizowanego w Opolu Lubelskim;
- udział w I Kabaretonie nad Bugiem zorganizowanym w Dorohusku;
- udział w festynie integracyjno – sportowym „Sprawni poprzez sport” zorganizowanym w Rozkoszy.

4. Caritas Diecezji Siedleckiej - Wypożyczalnia Sprzętu Rehabilitacyjnego

Na terenie miasta Parczew funkcjonuje Wypożyczalnia Sprzętu Rehabilitacyjnego, która jest prowadzona przez Caritas Diecezji Siedleckiej od 2006 roku na mocy umowy z PFRON na realizację „Programu ograniczania skutków niepełnosprawności” projektu pod nazwą „*Ku nowemu aktywnemu życiu*” Działalność Wypożyczalni ma na celu aktywizację społeczną osób niepełnosprawnych poprzez zaopatrzenie tychże osób w sprzęt rehabilitacyjny i pomocniczy. Placówka jest finansowana ze środków własnych Caritas Diecezji Siedleckiej oraz ze środków pozyskanych w ramach realizacji zadań publicznych. Osobom niepełnosprawnym sprzęt udostępniany jest nieodpłatnie na podstawie ważnego orzeczenia o niepełnosprawności lub orzeczenia równoważnego.

Głównym celem działań Wypożyczalni Sprzętu Rehabilitacyjnego jest ograniczenie skutków niepełnosprawności mieszkańców Powiatu Parczewskiego poprzez:

- 1) aktywne „wyjście” do osoby dotkniętej niepełnosprawnością i wsparcie jej readaptacji;
- 2) wyposażenie beneficjenta pomocy w sprzęt rehabilitacyjny i urządzenia warunkujące jego szybki powrót do aktywności społecznej i zawodowej już w pierwszym okresie pojawienia się niepełnosprawności, a także, pokazanie możliwości wykorzystania wypożyczanego sprzętu;
- 3) łagodzenie stresu spowodowanego dotknięciem niepełnosprawnością.

Działania te, są ściśle związane z rehabilitacją we wczesnym okresie dotknięcia niepełnosprawnością.

W latach 2013 – 2015 sprzęt rehabilitacyjny wypożyczyło 801 osób. Natomiast użyto 2408 sztuk różnego rodzaju sprzętów rehabilitacyjnych i pomocniczych.

Innym rodzajem form pomocy udzielanej przez parczewską placówkę jest poradnictwo beneficjentom pomocy, członkom ich rodzin i opiekunom, bezpośrednio zaangażowanym w proces rehabilitacji zawodowej i społecznej beneficjentów pomocy, ze szczególnym uwzględnieniem zagadnień dotyczących:

- bezpiecznego poruszania się przy pomocy udostępnianego sprzętu rehabilitacyjnego
 - 2013 rok - 320 osób
 - 2014 rok- 210 osób
 - 2015 rok- 230 osóbRazem 760 osób skorzystało z tej formy pomocy,
- podnoszenia umiejętności sprawowania opieki nad beneficjentem pomocy
 - 2013 rok - 180 osób
 - 2014 rok- 167 osób
 - 2015 rok- 107 osóbRazem 454 osób skorzystało z tej formy pomocy
- poradnictwa w zakresie informacji na temat przysługujących uprawnień, dostępnych usług, sprzętu rehabilitacyjnego, i pomocy technicznej dla osób niepełnosprawnych z tej formy pomocy skorzystało
 - 2013 roku - 160 osób
 - 2014 roku – 210 osób
 - 2015 roku – 378 osóbRazem 748 osób skorzystało z tej formy pomocy.

W 2013 roku Caritas Diecezji Siedleckiej poprzez Wypożyczalnię Sprzętu Rehabilitacyjnego w Parczewie realizował zadanie pn. „Wspieranie inicjatyw służących

aktywizacji i integracji społecznych osób starszych (realizacja działań wynikających z Wojewódzkiego Programu na Rzecz Osób Starszych na lata 2013-2015) „Senior na 5+” Zadanie to było realizowane w okresie od 01.09.2013r. do 15.12.2013r.

Beneficjentami pomocy byli seniorzy w wieku 55+ z orzeczoną grupą niepełnosprawności zamieszkujący powiat parczewski. W projekcie bezpośrednio wzięło udział 30 osób.

W ramach realizacji zadania „Senior na 5+” stworzono klubu seniora działający przy Wypożyczalni Sprzętu Rehabilitacyjnego w Parczewie.

Seniorzy mogli korzystać z zajęć aktywizujących i integracyjnych takich jak:

- zajęcia na basenie w formie aqua fitness;
- zajęcia teatralnych w ramach, których powstało przedstawienie pantomima pn. „ Krzywe Lustra”
- wsparcia psychologicznego grupowego i indywidualnego z tej formy pomocy skorzystała 30 osobowa grupa
- cykl spotkań w ramach porad udzielanych przez takich specjalistów jak internista gastrolog, diabetolog, ortopeda, psychiatra; kardiolog. Z tego rodzaju formy wsparcia skorzystało 60 osób

Tematy spotkań dotyczył między innymi :

- Naprzeciw chorobie - wykład informacyjny na temat fizjologii starzenia się i najbardziej powszechnych dolegliwości tego wieku.
- Zaburzeń psychofizyczne (otępienia, depresje, zaniedbania intelektualne itp.)
- Upadkom STOP – poznanie przyczyn, objawów i profilaktyki osteoporozy,
- Aktywność ruchowa - korzyści i zalety bycia ciągle aktywnym. Zachęcanie do „Ruchu na zdrowie”.
- Racjonalne stosowanie leków - walka z nadużywaniem leków przeciwbólowych i psychotropowych u osób starszych.

Rok 2015

Wypożyczalnia Sprzętu Rehabilitacyjnego w Parczewie zrealizowała projekt pn. „Senior Przyszłości”. Działania były odpowiedzią na potrzeby grupy docelowej jaką są seniorzy powiatu parczewskiego. Opierając swoje działania w zakresie poprawy jakości życia osób

w podeszłym wieku i poprawy funkcjonowania tej grupy w środowisku lokalnym, grupie seniorów naszego powiatu zaoferowano różnego rodzaju interesujące zajęcia.

Zajęcia te służyły

- zapobieganiu wykluczeniu społecznemu seniorów,
- ich aktywizację,
- edukację,
- rekreację,
- kreowanie i podtrzymywanie więzi towarzyskich,
- rozwój pasji i zainteresowań,
- poprawę funkcjonowania w środowisku lokalnym.

Zadanie było realizowane w okresie od 01.09.2015r. do 10.12.2015r. W ramach realizacji zadania stworzono klub seniora działający przy Caritas Diecezji Siedleckiej Wypożyczalni Sprzętu Rehabilitacyjnego w Parczewie pn. „Senior Przyszłości”

W ramach projektu :

- udzielono bezpośrednio wsparcia 30 osobom(kobiety i mężczyźni),
- 30 godzin wsparcia psychologicznego (porady specjalistyczne),
- udzielono 8 godzin wsparcia specjalistycznego prowadzonego przez lekarza internistę gastrologa, diabetologa, ortopedę, kardiologa, z porad skorzystało bezpośrednio 30 osób oraz rodziny seniorów ponad 40 osób. Łącznie skorzystało 70 osób,
- przeprowadzono 30 godzinne warsztaty kulinarne i fotograficzne zajęcia te przygotowywały beneficjentów do konkursu „Master Chef Seniora” oraz konkurs pod nazwą „Złoty obiektyw”,
- 30 godzin zajęć w ramach aqua fitnessu seniorzy mogli poprawić swoją tężyznę fizyczną
- wystawiono musical dla społeczności powiatu parczewskiego, w którym wzięło udział ponad 200 osób,
- zorganizowano wystawę prac fotograficznych seniorów oraz przeprowadzono degustację wykonanych potraw konkursowych.

5. Gmina Milanów

Urząd Gminy w Milanowie prowadzi Publiczną Szkołę Podstawową w Kostrach, która jest przygotowana do kształcenia integracyjnego dzieci zdrowych i niepełnosprawnych. Szkoła zatrudnia kadre nauczycielską przygotowaną do prowadzenia zajęć z dziećmi dysfunkcyjnymi oraz logopedę. Budynek szkolny jest budynkiem jednopiętrowym przystosowanym do potrzeb dzieci niepełnosprawnych ruchowo, które korzystają z wózków inwalidzkich. Sala gimnastyczna wyposażona jest w sprzęt rehabilitacyjny, a łazienki przystosowane do potrzeb dzieci poruszających się na wózkach inwalidzkich.

Gminny Ośrodek Pomocy Społecznej w Milanowie w swoich zadaniach między innymi udzielał pomocy rodzinom dotkniętym niepełnosprawnością. Pomoc ta dotyczyła między innymi specjalistycznych usług opiekuńczo- wychowawczych, usług opiekunki domowej pomocy finansowej w formie zasiłku stałego, zasiłku celowego. W ramach Polskiego Komitetu Pomocy Społecznej lub Caritas niektóre z tych osób otrzymywały żywność. Ponadto Gminny Ośrodek Pomocy Społecznej wypłacał świadczenia pielęgnacyjne, z tytułu rezygnacji z zatrudnienia ze względu na konieczność sprawowania opieki nad niepełnosprawnymi w stopniu znacznym, członkami swojej najbliższej rodziny. W ramach Strategii Rozwiązywania Problemów Społecznych Gminy Milanów na lata 2010- 2017, realizowany jest system opieki oraz wsparcia osób starszych i niepełnosprawnych. W ramach tego systemu osoby korzystały z usług opiekunki domowej zatrudnionej w GOPS, niepełnosprawni mogą także liczyć na wsparcie pracownika socjalnego, korzystać z pomocy prawnika zatrudnionego w Urzędzie Gminy w Milanowie a także otrzymać doraźną pomoc finansową.

Dla osób samotnych niepełnosprawnych wymagających całodobowej opieki gmina zapewniała pobyt w domu pomocy społecznej.

6. Gmina Jabłoń

Gminny Ośrodek Pomocy Społecznej w Jabłoniu realizował w latach 2013 - 2015 świadczenia przysługujące w związku z posiadaną niepełnosprawnością tj.:

- zasiłki stałe - 12 osób
- zasiłki pielęgnacyjne – 79 osób
- świadczenie pielęgnacyjne – 9 osób
- specjalny zasiłek opiekuńczy – 1 osoba

- zasiłek dla opiekuna – 2 osoby
- dodatek do zasiłku rodzinnego z tytułu kształcenia i rehabilitacji dziecka niepełnosprawnego – 14 osób

Gmina posiada samochód przystosowany do przewozu osób niepełnosprawnych zakupiony w 2008 roku ze środków Państwowego Funduszu Rehabilitacji Osób Niepełnosprawnych. Wykorzystany jest on do dowozu dzieci niepełnosprawnych do szkół na terenie gminy Jabłoń.

Gmina zapewniała również pobyt mieszkańców gminy w Domu Pomocy Społecznej w Kalince, co było finansowane ze środków własnych gminy. Ponadto osoby dotknięte niepełnosprawnością otrzymały pomoc rzeczowa w formie artykułów żywnościowych wydawanych przez Polski Komitet Pomocy Społecznej, zarząd Gminny, w ramach programu FEAD 2015.

Co roku gminna Jabłoń organizuje spotkania noworoczne dla osób starszych w tym też dla osób dotkniętych niepełnosprawnością.

7. Gmina Dębowa Kłoda

Gminny Ośrodek Pomocy Społecznej w Dębowej Kłodzie w latach 2013 – 2015 podejmował działania zgodne z ustawą o pomocy społecznej tj.:

- usługi opiekuńcze w miejscu zamieszkania;
- wypłata świadczeń pielęgnacyjnych z tytułu opieki nad osobą niepełnosprawną;
- wypłata zasiłków pielęgnacyjnych;
- współpraca asystenta rodzinnego z osobami niepełnosprawnymi w środowisku.

8. Gmina Sosnowica

Ośrodek Pomocy Społecznej w Sosnowicy wspiera swoimi działaniami osoby niepełnosprawne poprzez usługi opiekuńcze w miejscu zamieszkania umożliwiające lepsze funkcjonowanie osoby niepełnosprawnej, wypłatę świadczeń pielęgnacyjnych z tytułu rezygnacji z zatrudnienia ze względu na konieczność sprawowania opieki nad niepełnosprawnymi w stopniu znacznym, członkami swojej najbliższej rodziny. Wszystkie osoby niepełnosprawne mogły też korzystać z pomocy Ośrodka w formie pracy socjalnej (np. pomoc w wypełnianiu druków i formularzy, doradztwa i ogólnej informacji). Ośrodek

rozprowadzał wśród swoich podopiecznych żywność i używaną odzież. Współpracuje ze Środowiskowym Domem Samopomocy w Laskach.

W okresie zimowym osoby niepełnosprawne objęte były szczególnym nadzorem i opieką przez pracowników socjalnych poprzez zbieranie informacji o ich potrzebach i problemach oraz ich rozwiązywaniem.

9. Gmina Siemień

Gminny Ośrodek Pomocy Społecznej w Siemieniu w ramach Strategii Rozwiązywania Problemów Społecznych Gminy Siemień na lata 2013- 2015 realizował następujące zadania:

- 1) utrzymanie osób niepełnosprawnych i starszych w miejscu ich zamieszkania w szczególności poprzez:
 - propagowanie aktywnego i zdrowego stylu życia,
 - ułatwianie kontaktu z placówkami rehabilitacyjnymi,
 - uwrażliwienie społeczności lokalnej na potrzeby osób starszych i niepełnosprawnych,
 - rozwijanie usług opiekuńczych w szczególności poprzez podnoszenie kwalifikacji kadry
- 2) rozwój pracy socjalnej i działań na rzecz integracji społecznej i uczestnictwa osób starszych i niepełnosprawnych w życiu społecznym:
 - budowanie projektów socjalnych promujących integrację społeczną,
 - organizowanie czasu wolnego w formie zajęć kulturalnych, rekreacyjnych,
 - zorganizowanie usług transportowych na terenie gminy (dowóz do lekarza, urzędu, itp.) dla niepełnosprawnych i starszych mających problemy z poruszaniem się osób na wózkach inwalidzkich,
- 3) wsparcie materialne dla osób samotnych, w podeszłym wieku i osób niepełnosprawnych,
- 4) podejmowanie działań zmierzających do systematycznego łamania barier dla osób niepełnosprawnych ruchowo,
- 5) współdziałanie z PFRON i organizacjami pozarządowymi w celu skuteczniejszego rozwiązywania problemów osób niepełnosprawnych oraz z Powiatowym Centrum Pomocy Rodzinie w Parczewie i Powiatowym Urzędem Pracy w Parczewie w zakresie aktywizacji społecznej i zawodowej osób niepełnosprawnych.

Gminny Ośrodek Pomocy Społecznej w Siemieniu w latach 2013- 2015 wspierał swoimi działaniami osoby niepełnosprawne poprzez usługi opiekuńcze w miejscu zamieszkania umożliwiającymi lepsze funkcjonowanie osoby niepełnosprawnej, wypłatę świadczeń pielęgnacyjnych z tytułu rezygnacji z zatrudnienia ze względu na konieczność sprawowania opieki nad niepełnosprawnymi w stopniu znacznym, członkami swojej najbliższej rodziny. Ponadto gmina finansowała również koszty dojazdu dzieci niepełnosprawnych do szkoły.

10. Gmina Podedwórze

Gminny Ośrodek Pomocy Społecznej wspiera swoimi działaniami osoby niepełnosprawne poprzez wypłatę świadczeń pielęgnacyjnych z tytułu rezygnacji z zatrudnienia ze względu na konieczność sprawowania opieki nad niepełnosprawnymi w stopniu znacznym, członkami swojej najbliższej rodziny, wypłatę zasiłków stałych, zasiłków okresowych oraz zasiłków celowych dla osób niepełnosprawnych. Gminny Ośrodek Pomocy Społecznej podejmuje działania mające na celu poprawę jakości życia osób niepełnosprawnych poprzez zapewnienie im warunków do samodzielnego, pełnego aktywnego uczestnictwa w życiu społecznym i zawodowym, a także kształtowanie wobec nich pozytywnych postaw społecznych.

Wyrównywanie szans osób niepełnosprawnych

Poszanowanie prawa osób niepełnosprawnych do samostanowienia czyli do decydowania o swoim losie. Wiąże się to z zasadą wyrównywania szans, czyli dostarczania przez państwo, samorząd, instytucji publicznych i niepublicznych usług społecznych w taki sposób, aby były powszechnie dostępne dla wszystkich obywateli, w tym dla osób niepełnosprawnych.

Dostępność usług, działań, informacji powinna być zagwarantowana w dokumentach, które dotyczą jakości życia mieszkańców powiatu tj. programach, strategiach. Proces wyrównywania szans osób niepełnosprawnych powinien obejmować podejmowanie decyzji projektowanie rozwiązań, ich wdrażanie i ewaluację.

Zasada wyrównywania szans wiąże się z zasadą niezależnego życia, odnoszącą się do samostanowienia o swoim życiu i samodzielności w wykonywaniu codziennych czynności. Pomoc i wsparcie powinny być dostosowane do specyficznych potrzeb osób

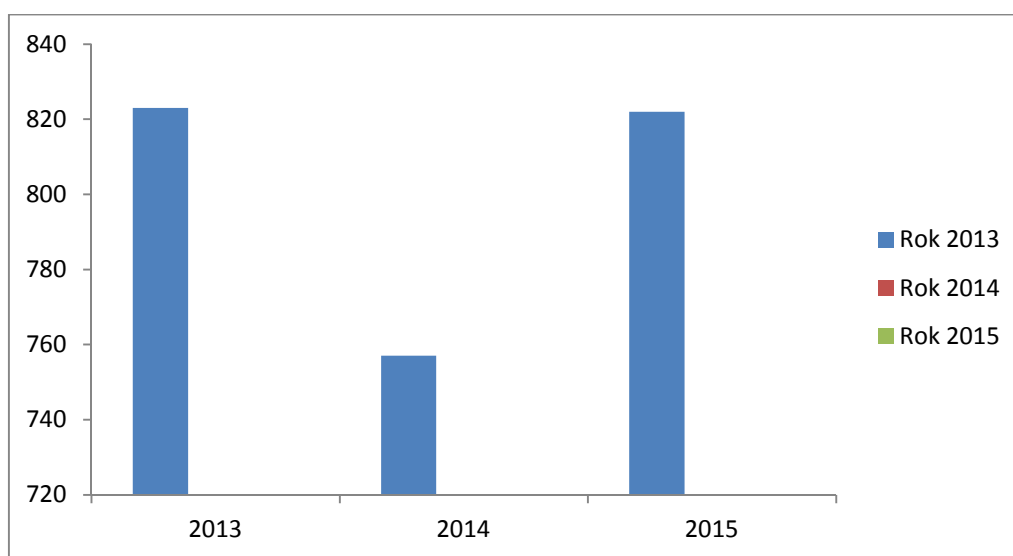
niepełnosprawnych, przy czym usługi wspierające należy rozwijać w kierunku umożliwienia tym osobom niezależnego życia.

III. Charakterystyka osób niepełnosprawnych zamieszkałych na terenie Powiatu Parczewskiego

Diagnoza skali występowania zjawiska niepełnosprawności jest niezwykle trudnym procesem, ze względu na brak aktualnych danych, a co za tym idzie miarodajnych statystyk. Przedstawiony poniżej obraz jedynie częściowo oddaje kwestie niepełnosprawności w powiecie.

Przedstawione poniżej dane uzyskano z Powiatowego Zespołu do Spraw Orzekania o Niepełnosprawności w Parczewie dotyczą one liczby wydanych orzeczeń wg stopni niepełnosprawności, wieku, płci niepełnosprawnych zamieszkałych na terenie Powiatu Parczewskiego orzekanych w latach 2013, 2014, 2015. W roku 2013 orzeczono 823 osób, w roku 2014 orzeczono 757 osoby, a w roku 2015 stopień niepełnosprawności uzyskało 822 osób.

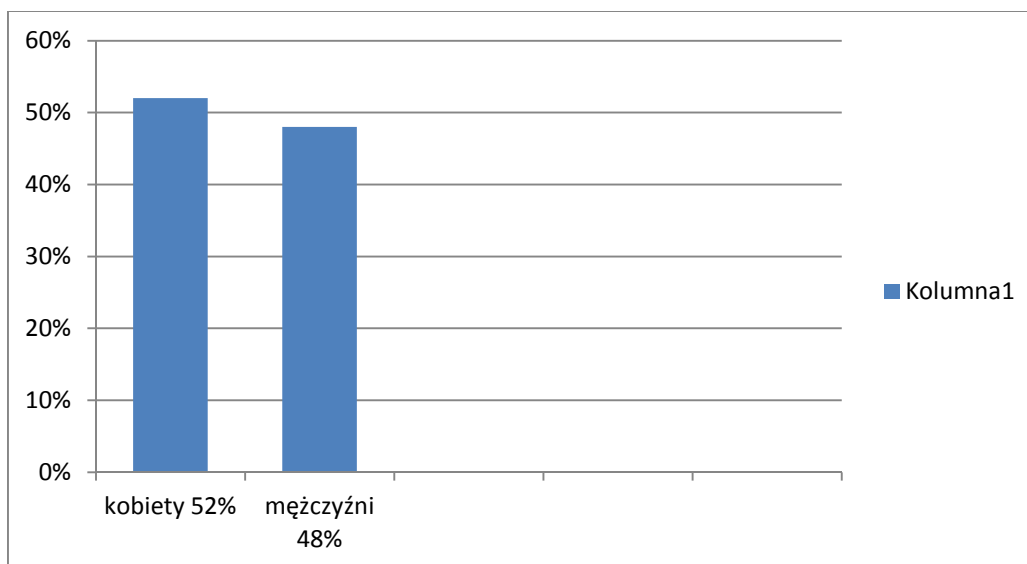
Poniższy wykres przedstawia liczbę wydanych orzeczeń w poszczególnych latach przez Powiatowy Zespół do Spraw Orzekania o Niepełnosprawności.



Wykres nr 1. Liczba orzekanych osób w latach 2013- 2015 w Powiecie Parczewskim

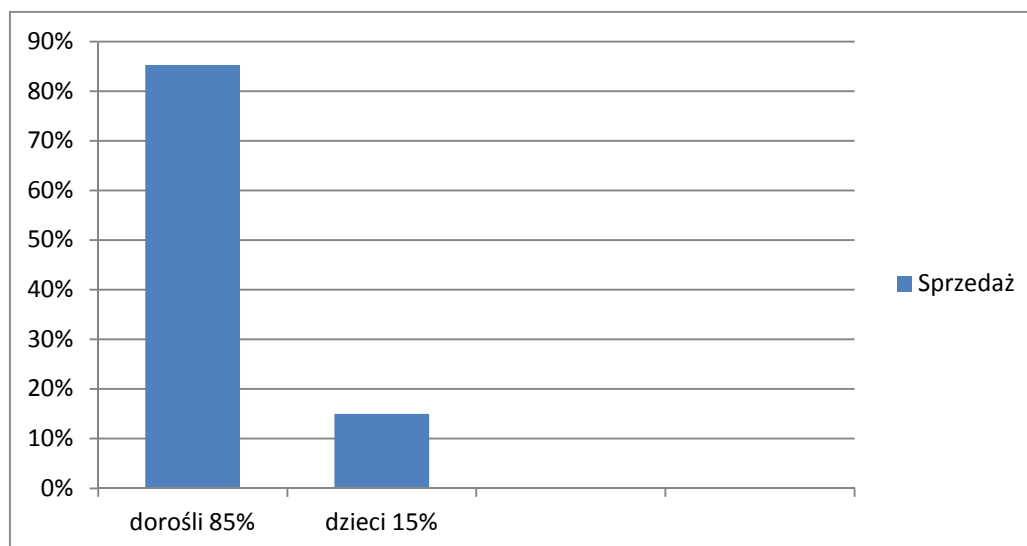
W latach 2013- 2015 Powiatowy Zespół do Spraw Orzekania o Niepełnosprawności w Parczewie orzekł ogółem 2402 osoby. Z tego 2048 stanowią osoby dorosłe, a 354 to dzieci.

W latach 2013- 2015 orzeczono 1078 kobiet i 975 mężczyzn. Kobiety stanowią zatem 52% orzekanej populacji, a mężczyźni 48%. Strukturę populacji osób niepełnosprawnych wg. płci przedstawia wykres Nr 2.



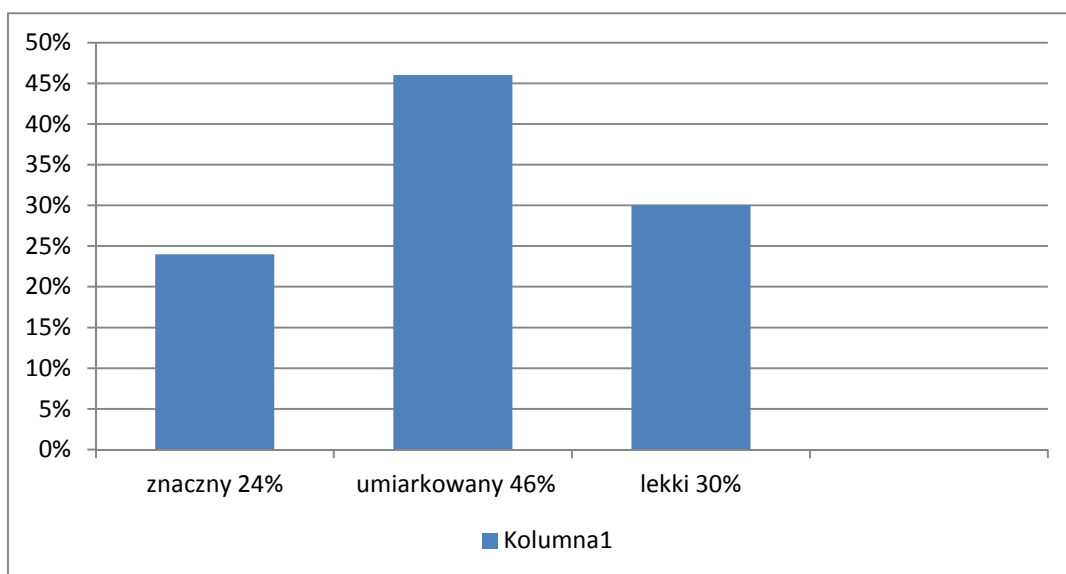
Wykres nr 2. Struktura populacji osób niepełnosprawnych według płci w Powiecie Parczewskim.

Osoby niepełnosprawne przed 16 rokiem życia stanowią około 15 % ogółu niepełnosprawnych.



Wykres nr 3. Udział dzieci niepełnosprawnych w społeczności osób z orzeczoną niepełnosprawnością

Wśród dorosłych osób niepełnosprawnych orzekanych w latach 2013- 2015 znaczną część bo 955 osób otrzymało stopień umiarkowany co stanowi 46% wszystkich orzekanych. 607 osobom przyznano lekki stopień niepełnosprawności co stanowi 30% ogółu orzekanych. Znaczny stopień niepełnosprawności przyznano 486 osobom, co stanowi 24 % wszystkich orzekanych. Osoby ze znacznym stopniem są niezdolne do samodzielnej egzystencji i wymagają opieki i pomocy innych osób w codziennym funkcjonowaniu. Strukturę populacji osób niepełnosprawnych w zależności od stopnia niepełnosprawności z terenu Powiatu Parczewskiego przedstawia poniższy wykres.



Wykres nr 4. *Struktura populacji osób niepełnosprawnych w zależności od stopnia niepełnosprawności zamieszkująca teren Powiatu Parczewskiego*

Wbrew potocznej opinii osoby niepełnosprawne nie żyją samotnie. Większość niepełnosprawnych żyje w wieloosobowych gospodarstwach domowych i może liczyć na pomoc współmieszkańców. Najczęściej opiekę nad osobą niepełnosprawną pełni rodzina niewielka liczba osób wymagających całodobowej opieki i pielęgnacji korzysta ze zinstytucjonalizowanej formy opieki takiej jak Zakład Opiekuńczo- leczniczy TULMED w Tulnikach, DPS w Kalince, KaMiMED s.c. Zakład Opiekuńczo Leczniczy Psychiatryczny w Milanowie pozostałe osoby radzą sobie same bądź korzystają z pomocy bliskich. Znaczna liczba osób niepełnosprawnych korzysta ze wsparcia ośrodków pomocy społecznej.

IV. Założenia i cele Powiatowego Programu Działań na Rzecz Osób Niepełnosprawnych na lata 2016- 2020

Celem ogólnym Programu działań na rzecz osób niepełnosprawnych w Powiecie Parczewskim na lata 2016-2020 jest tworzenie warunków do rehabilitacji społecznej i zawodowej osób niepełnosprawnych oraz przeciwdziałanie ich wykluczeniu społecznemu poprzez cele szczegółowe:

- 1) Poprawa funkcjonowania społecznego osób niepełnosprawnych;
- 2) Zwiększenie dostępu osób niepełnosprawnych do rehabilitacji;
- 3) Zwiększenie udziału osób niepełnosprawnych w życiu społecznym;
- 4) Podniesienia poziomu usług edukacyjnych kierowanych do dzieci i młodzieży niepełnosprawnej;
- 5) Zwiększenie aktywności zawodowej osób niepełnosprawnych;
- 6) Podniesienie świadomości społecznej z zakresu praw osób niepełnosprawnych;
- 7) Zwiększenie współpracy Powiatu Parczewskiego z organizacjami pozarządowymi działającymi na rzecz osób niepełnosprawnych.

CEL SZCZEGÓŁOWY NR 1

Poprawa funkcjonowania społecznego osób niepełnosprawnych

Działania zmierzające do realizacji celu szczegółowego Nr 1

1. Przystąpienie Powiatu Parczewskiego do programów celowych PFRON mających na celu likwidację barier utrudniających aktywizację społeczną i zawodową osób niepełnosprawnych, w szczególności:

- likwidację barier transportowych;
- likwidację barier w dostępie do uczestnictwa w społeczeństwie informacyjnym;
- likwidację barier w poruszaniu się;
- pomoc w utrzymaniu aktywności zawodowej poprzez zapewnienie opieki osobie zależnej;
- pomoc w uzyskaniu wykształcenia na poziomie wyższym.

2. Przystąpienie Powiatu Parczewskiego do programów celowych PFRON mających na celu wyrównanie szans osób niepełnosprawnych zamieszkujących regiony słabo rozwinięte gospodarczo i społecznie w dostępie do rehabilitacji zawodowej i społecznej w szczególności:

- likwidację barier w zakładach opieki zdrowotnej, urzędach i placówkach edukacyjnych w zakresie umożliwienia osobom niepełnosprawnym poruszania się i komunikowania;
- tworzenie spółdzielni socjalnych osób prawnych;
- likwidacje barier transportowych, (zakup samochodów i mikrobusów przystosowanych do przewozu osób na wózkach inwalidzkich).

1. Dofinansowanie likwidacji barier architektonicznych, technicznych i w komunikowaniu się.

HARMONOGRAM REALIZACJI DZIAŁAŃ

Działania mają charakter ciągły i będą realizowane w czasie trwania Programu tj. w latach 2016 - 2020

PODMIOTY ODPOWIEDZIALNE

Starostwo Powiatowe w Parczewie, Powiatowe Centrum Pomocy Rodzinie w Parczewie

ŹRÓDŁA FINANSOWANIA

1. Środki finansowe Państwowego Funduszu Rehabilitacji Osób Niepełnosprawnych otrzymane algorytmem na realizację zadań z zakresu rehabilitacji społecznej osób niepełnosprawnych.
2. Środki finansowe Państwowego Funduszu Rehabilitacji Osób Niepełnosprawnych w ramach realizacji programu pn. „Aktywny samorząd”.
3. Środki finansowe Państwowego Funduszu Rehabilitacji Osób Niepełnosprawnych w ramach realizacji programu pn. „Wyrównywanie różnic między regionami”.

WSKAŹNIKI

1. Liczba osób niepełnosprawnych ubiegających się o różnego rodzaju dofinansowania.
2. Liczba dzieci niepełnosprawnych, które otrzymały pomoc finansową ze środków Państwowego Funduszu Rehabilitacji Osób Niepełnosprawnych.
3. Liczba osób dorosłych niepełnosprawnych które otrzymały pomoc finansową ze środków Państwowego Funduszu Rehabilitacji Osób Niepełnosprawnych .

CEL SZCZEGÓŁOWY NR 2

Zwiększenie dostępu osób niepełnosprawnych do rehabilitacji

DZIAŁANIA ZMIERZAJĄCE DO REALIZACJI CELU SZCZEGÓŁOWEGO NR 2

1. Dofinansowanie uczestnictwa w turnusach rehabilitacyjnych.
2. Dofinansowanie zakupu przedmiotów ortopedycznych, środków pomocniczych i zaopatrzenia w sprzęt rehabilitacyjny.

HARMONOGRAM REALIZACJI DZIAŁAŃ

Działania mają charakter ciągły i będą realizowane w czasie trwania Programu tj. w latach 2016 - 2020

PODMIOTY ODPOWIEDZIALNE

Powiatowe Centrum Pomocy Rodzinie w Parczewie

ŹRÓDŁA FINANSOWANIA

Środki finansowe Państwowego Funduszu Rehabilitacji Osób Niepełnosprawnych otrzymane algorytmem na realizację zadań z zakresy rehabilitacji społecznej osób niepełnosprawnych

WSKAŹNIKI

1. Liczba osób niepełnosprawnych ubiegających się o różnego rodzaju dofinansowania.
2. Liczba dzieci niepełnosprawnych które otrzymały pomoc finansową ze środków Państwowego Funduszu Rehabilitacji Osób Niepełnosprawnych .
3. Liczba osób dorosłych niepełnosprawnych które otrzymały pomoc finansową ze środków Państwowego Funduszu Rehabilitacji Osób Niepełnosprawnych .

CEL SZCZEGÓŁOWY NR 3

Zwiększenie udziału osób niepełnosprawnych w życiu społecznym

Działania zmierzające do realizacji celu szczegółowego Nr 3

1. Dofinansowanie imprez sportowych, kulturalnych, turystycznych, rekreacyjnych wspierających aktywność osób niepełnosprawnych.
2. Finansowanie kosztów uczestnictwa mieszkańców Powiatu Parczewskiego w Warsztatach Terapii Zajęciowej w Parczewie.
3. Realizacja projektów mających na celu podnoszenie kompetencji społecznych i zawodowych osób niepełnosprawnych oraz ich integracji ze środowiskiem.

HARMONOGRAM REALIZACJI DZIAŁAŃ

Działania mają charakter ciągły i będą realizowane w czasie trwania Programu tj. w latach 2016 - 2020

PODMIOTY ODPOWIEDZIALNE

1. Starostwo Powiatowe w Parczewie
2. Powiatowe Centrum Pomocy Rodzinie w Parczewie

3. Organizacje pozarządowe działające na rzecz osób niepełnosprawnych z terenu Powiatu

WSKAŹNIKI

1. Liczba osób niepełnosprawnych biorących udział w realizacji różnego rodzaju projektach na rzecz osób niepełnosprawnych.
2. Liczba dzieci niepełnosprawnych które otrzymały pomoc finansową ze środków Państwowego Funduszu Rehabilitacji Osób Niepełnosprawnych .
3. Liczba osób dorosłych niepełnosprawnych które otrzymały pomoc finansową ze środków Państwowego Funduszu Rehabilitacji Osób Niepełnosprawnych .
4. Liczba osób niepełnosprawnych będących uczestnikami WTZ które opuściły Warsztat i podjęły zatrudnienie.

CEL SZCZEGÓŁOWY NR 4

Podnoszenie poziomu usług edukacyjnych kierowanych do dzieci i młodzieży niepełnosprawnej

Działania zmierzające do realizacji celu szczegółowego Nr 4

1. Wdrażanie nowych metod diagnozy, terapii oraz rehabilitacji dzieci niepełnosprawnych.
2. Prowadzenie grupowych lub indywidualnych zajęć dla dzieci niepełnosprawnych i ich rodzin.
3. Szkolenie kadry placówek oświatowych w zakresie wspomaganie rozwoju uczniów niepełnosprawnych.
4. Wspomaganie wychowawczej i edukacyjnej funkcji rodziny dziecka niepełnosprawnego.
5. Prowadzenie edukacji dotyczącej ochrony zdrowia psychicznego wśród dzieci i młodzieży niepełnosprawnej, rodziców i nauczycieli.

HARMONOGRAM REALIZACJI DZIAŁAŃ

Działania mają charakter ciągły i będą realizowane w czasie trwania Programu tj. w latach 2016 - 2020

PODMIOTY ODPOWIEDZIALNE

1. Placówki oświatowe funkcjonujące na terenie powiatu parczewskiego
2. Powiatowe Poradnia Psychologiczno – Pedagogiczna w Parczewie
3. Organizacje pozarządowe działające na rzecz osób niepełnosprawnych z terenu Powiatu Parczewskiego

WSKAŹNIKI

1. Liczba dzieci niepełnosprawnych uczestniczących w różnego rodzaju formach pomocy.
2. Liczba przeprowadzonych szkoleń dla kadry placówek oświatowych.
3. Liczba dzieci niepełnosprawnych z zaburzeniami psychicznymi objętych pomocą.
4. Liczba dzieci niepełnosprawnych które otrzymały pomoc finansową ze środków Państwowego Funduszu Rehabilitacji Osób Niepełnosprawnych .

CEL SZCZEGÓŁOWY NR 5

Zwiększenie aktywności zawodowej osób niepełnosprawnych

Działania zmierzające do realizacji celu szczegółowego Nr 5

1. Promowanie zatrudnienia osób niepełnosprawnych na otwartym rynku pracy.
2. Aktywizację osób niepełnosprawnych poprzez:
 - podnoszenie kwalifikacji zawodowych;
 - pośrednictwo pracy;
 - poradnictwo zawodowe;
 - pomoc w aktywnym poszukiwaniu pracy.
3. Zwiększenie liczby miejsc pracy poprzez:
 - zatrudnienia w ramach prac interwencyjnych,
 - staże,
 - roboty publiczne
 - program aktywizacji i integracji
 - bon na zasiedzenie
 - bon na zatrudnienie
 - bon szkoleniowy
 - bon stażowy
 - refundacja kosztów wyposażenia lub doposażenia stanowiska pracy
 - szkolenia w ramach klubu pracy
 - refundacja części kosztów wynagrodzenia, nagród oraz składek na ubezpieczenie społeczne bezrobotnych do 30 roku życia.

HARMONOGRAM REALIZACJI DZIAŁAŃ

Działania mają charakter ciągły i będą realizowane w czasie trwania Programu tj. w latach
2016 - 2020

PODMIOTY ODPOWIEDZIALNE

1. Starostwo Powiatowe w Parczewie
2. Powiatowe Urząd Pracy w Parczewie
3. Organizacje pozarządowe działające na rzecz osób niepełnosprawnych z terenu Powiatu

WSKAŹNIKI

1. Liczba osób niepełnosprawnych, nie zatrudnionych poszukujących pracy, zarejestrowanych w powiatowym urzędzie pracy, które korzystały z różnych instrumentów i usług rynku pracy.
2. Liczba osób niepełnosprawnych zarejestrowanych w powiatowy urządzie pracy jako poszukujące pracy nie pozostające w zatrudnieniu
3. Liczba osób niepełnosprawnych poszukujących pracy, nie zatrudnionych, zarejestrowanych w powiatowym urzędzie pracy, które otrzymały zatrudnienie.

CEL SZCZEGÓŁOWY NR 6

Podniesienie świadomości społecznej z zakresu praw osób niepełnosprawnych

Działania zmierzające do realizacji celu szczegółowego Nr 6

1. Poradnictwo z zakresu praw przysługujących osobom niepełnosprawnym.
2. Organizacja szkoleń – spotkań informacyjno – organizacyjnych o prawach i uprawnieniach osób niepełnosprawnych

HARMONOGRAM REALIZACJI DZIAŁAŃ

Działania mają charakter ciągły i będą realizowane w czasie trwania Programu tj. w latach 2016 - 2020

PODMIOTY ODPOWIEDZIALNE

1. Starostwo Powiatowe w Parczewie
2. Powiatowe Urząd Pracy w Parczewie
3. Powiatowe Centrum Pomocy Rodzinie w Parczewie
4. Organizacje pozarządowe działające na rzecz osób niepełnosprawnych z terenu Powiatu Parczewskiego

WSKAŹNIKI

1. Liczba porad udzielonych osobom niepełnosprawnym
2. Liczba szkoleń zorganizowanych dla osób niepełnosprawnych
3. Liczba osób niepełnosprawnych uczestniczących w różnego rodzaju szkoleniach.

CEL SZCZEGÓŁOWY NR 7

Podniesienie świadomości społecznej z zakresu praw osób niepełnosprawnych

Działania zmierzające do realizacji celu szczegółowego Nr 7

Współpraca z organizacjami pozarządowymi w opracowywaniu i realizowaniu programów na rzecz osób niepełnosprawnych z zakresu rehabilitacji zawodowej i społecznej osób niepełnosprawnych

HARMONOGRAM REALIZACJI DZIAŁAŃ

Działania mają charakter ciągły i będą realizowane w czasie trwania Programu tj. w latach 2016 - 2020

PODMIOTY ODPOWIEDZIALNE

1. Starostwo Powiatowe w Parczewie
2. Powiatowy Urząd Pracy w Parczewie
3. Powiatowe Centrum Pomocy Rodzinie w Parczewie

WSKAŹNIKI

1. Działania podjęte przez podmioty odpowiedzialne za realizację postanowień programu czy współpracy z organizacjami pozarządowymi działającymi na rzecz osób niepełnosprawnych.
2. Liczba osób niepełnosprawnych w rozbiciu na dzieci, młodzież i osoby dorosłe które uczestniczyły w działaniach podjętych na ich rzecz.

V. Realizatorzy planowanych przedsięwzięć oraz źródła finansowania.

Realizatorami Programu Działań na Rzecz Osób Niepełnosprawnych w Powiecie Parczewskim na lata 2016-2020 będą jednostki organizacyjne Powiatu Parczewskiego oraz organizacje pozarządowe, w tym:

- > Wydział Edukacji i Spraw Społecznych Starostwa Powiatowego w Parczewie;
- > Powiatowy Urząd Pracy w Parczewie,
- > Powiatowe Centrum Pomocy Rodzinie w Parczewie,
- > Poradnia Psychologiczno-Pedagogiczna w Parczewie,
- > Dom Pomocy Społecznej w Kalince,
- > Warsztat Terapii Zajęciowej, Caritas Diecezji Siedleckiej w Parczewie;
- > Wypożyczalnia sprzętu rehabilitacyjnego, Caritas Diecezji Siedleckiej w Parczewie;
- > Gminy Powiatu Parczewskiego;
- > Ośrodki Pomocy Społecznej z terenu Powiatu Parczewskiego
- > Środowiskowy Dom Samopomocy w Laskach;
- > Organizacje pozarządowe działające na rzecz osób niepełnosprawnych.

2. Źródła finansowania programu

Źródłem finansowania działań określonych w programie będą środki finansowe:

- > z Państwowego Funduszu Rehabilitacji Osób Niepełnosprawnych,

- > z Funduszu Pracy,
- > z budżetu Powiatu Parczewskiego
- > z innych programów Państwowego Funduszu Rehabilitacji Osób Niepełnosprawnych.

VI. Beneficjenci Programu i oczekiwane rezultaty

Program skierowany jest do osób niepełnosprawnych mieszkańców Powiatu Parczewskiego. Program jest dokumentem otwartym, istnieje więc możliwość wprowadzenia zmian i nowych rozwiązań dotyczących problemów osób niepełnosprawnych.

Realizacja powiatowego programu działań na rzecz osób niepełnosprawnych przez jednostki samorządowe w partnerstwie z innymi jednostkami pozarządowymi pozwoli osiągnąć jak najlepsze rezultaty.

W szczególności należą do nich:

1. Wzmocnienie integracji społecznej i zawodowej .
2. Zmniejszenie liczby osób niepełnosprawnych biernych zawodowo.
3. Zwiększenie sprawności funkcjonalnej i aktywności życiowej osób niepełnosprawnych we wszystkich sferach życia prywatnego i społecznego.
4. Zwiększenie znajomości problemów osób niepełnosprawnych wśród społeczności lokalnych, sąsiadów oraz władz samorządowych.
5. Podniesienie poziomu akceptacji społecznej osób niepełnosprawnych.
6. Większy dostęp do wszechstronnej rehabilitacji, zwłaszcza dla osób niepełnosprawnych mieszkających na wsi.
7. Podnoszenie kwalifikacji zawodowych osób niepełnosprawnych.
8. Koordynacja przedsięwzięć wszystkich podmiotów działających na rzecz osób niepełnosprawnych w celu likwidacji barier funkcjonalnych.
9. Ułatwienie funkcjonowania osób niepełnosprawnych.
10. Zwiększenie dostępu do rehabilitacji zawodowej i społecznej osób niepełnosprawnych.
11. Zwiększenie możliwości rozpoczęcia własnej działalności gospodarczej przez osoby niepełnosprawne

VII. Monitoring i ewaluacja Programu

Program poddany będzie monitorowaniu, polegającemu na systematycznym zbieraniu oraz analizowaniu ilościowych i jakościowych informacji na jego temat w aspekcie finansowym i rzeczowym. Monitorowanie ma na celu zapewnienie prawidłowości realizacji programu, bieżące wykrywanie nieprawidłowości oraz ich korygowanie.

Ewaluacja programu to ocena jakości realizacji programu (jego faktycznych efektów) w stosunku do założeń. Odnosi się to do efektów długoterminowych, zawartych w celach programu. Zadanie monitorowania programu oraz jego ewaluacji przypada Powiatowemu Centrum Pomocy Rodzinie w Parczewie, Powiatowemu Urzędowi Pracy w Parczewie oraz Wydziałowi Edukacji i Spraw Społecznych Starostwa Powiatowego w Parczewie.

Monitoring będzie polegał na zbieraniu informacji dotyczących wykonanych zadań określonych w Programie od podmiotów zaangażowanych w jego realizację przez koordynatora Programu tj. Powiatowe Centrum Pomocy Rodzinie w Parczewie.

PCPRR będzie dokonywał oceny stopnia realizacji zadań i zakładanych celów Programu.

Podstawę ewaluacji stanowią będą informacje uzyskane drogą korespondencyjną lub e-mail:

Program będzie nowelizowany lub uzupełniany na bieżące potrzeby realizatorów

VIII. Podsumowanie

Powiatowy Program Działań na Rzecz Osób Niepełnosprawnych na lata 2016 – 2020 jest kolejnym ważnym dokumentem strategicznym, wskazującym na działania mające na celu poprawę jakości życia osób niepełnosprawnych zamieszkujących na terenie Powiatu Parczewskiego. Poprzez pobudzenie i motywowanie do aktywności osoby niepełnosprawne program pragnie wzmocnić ich potencjał. Z dotychczasowych doświadczeń wynika, że osoby niepełnosprawne często przyjmują bierną postawę lub wycofują się z życia społecznego i zawodowego, co często stanowi przyczynę wykluczenia społecznego.

Aby planowane działania przyniosły oczekiwane rezultaty należy zaangażować w te działania wiele podmiotów, wykorzystać wszelkie zasoby materialne i personalne, gdyż w taki sposób wszystkie podmioty uczestniczące w realizacji programu mają ogromne możliwości wsparcia osób dotkniętych problemem niepełnosprawności.